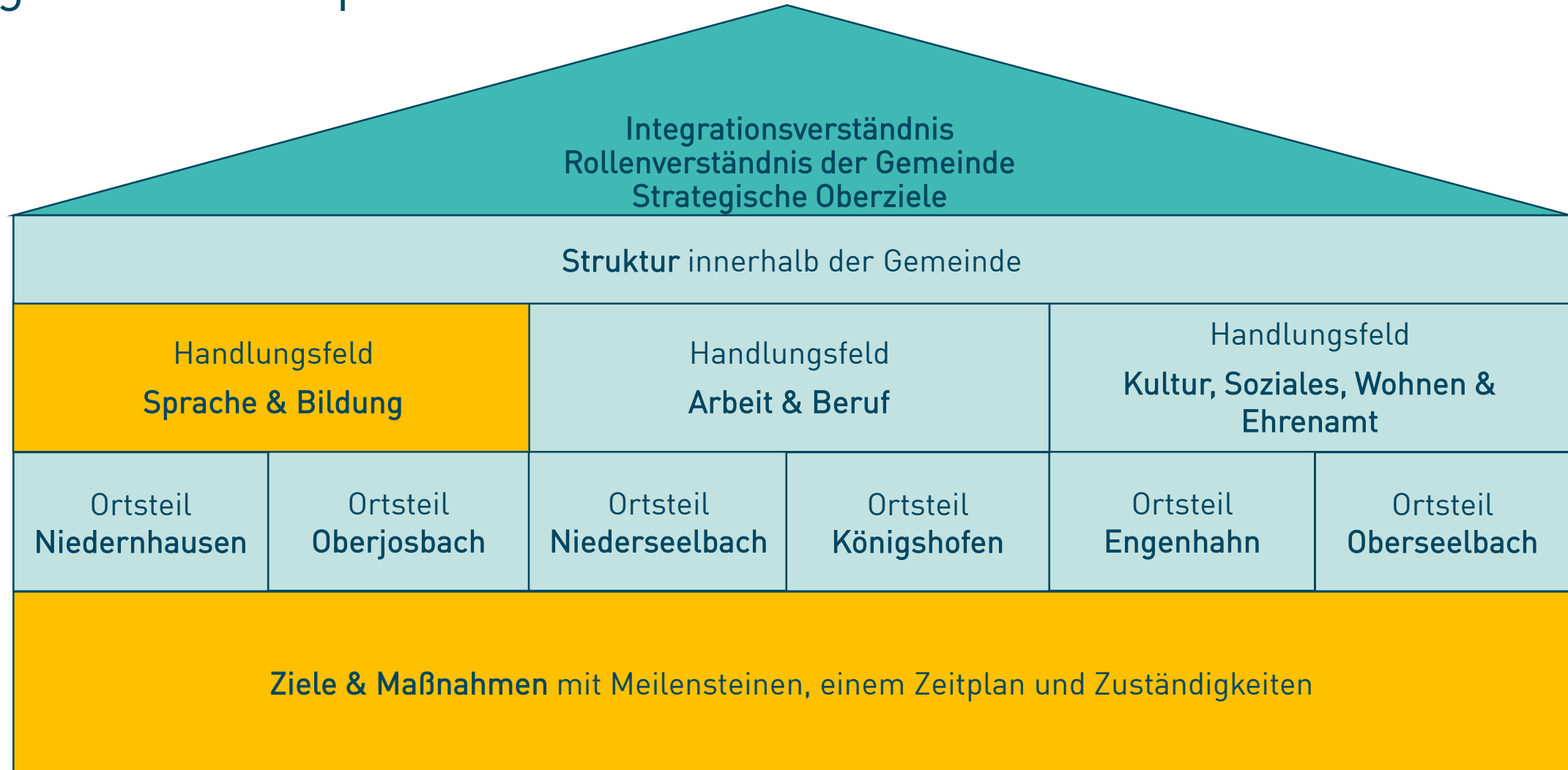


## Dokumentation Themenworkshop 1: Sprache & Bildung

Gemeinde Niedernhausen  
Erstellung einer Integrationsstrategie



# Möglicher Aufbau eines Integrationskonzeptes für die Gemeinde



- ✓ Maßnahmen für die Ziele des Themenfeldes definieren
- ✓ Rollenklärung im Themenfeld erzielen
- ✓ Zeitplan grob skizzieren



# Unsere Ziele

# Was wollen wir gemeinsam erreichen?



Es gibt ein umfangreiches Betreuungsangebot für Kinder mit Migrationshintergrund (WICHTIG: keine Konkurrenz zu Nachmittagsbetreuung Kunterbunt)

Das Angebot von Sprachkursen (auch für Mütter) ist im notwendigen Umfang ausgebaut und erweitert

Das kommunale Sprachcafé ist fertiggestellt und dient als Treffpunkt und Möglichkeit des Spracherwerbs vor, während und nach Sprachkursen

Ein gut funktionierender Dolmetscherpool für die Kitas und sonstige Angelegenheiten ist eingerichtet



Ziel & Maßnahmen

Zeitplan

Rolle der Gemeinde

Weitere Akteure

# Umsetzung der Maßnahmen



**Ziel:**

Es gibt ein umfangreiches Betreuungsangebot für Kinder mit Migrationshintergrund (WICHTIG: keine Konkurrenz zu Nachmittagsbetreuung Kunterbunt).

Akquise für Hausaufgabenbetreuung in der Schule und in den Unterkünften

Akquise für Freizeitbetreuer

Nachfrage bei den Vereinen bzgl. Unterstützung der Freizeitbetreuer

Bis Ende des Schuljahres / Freizeitbetreuung ab Sommerferien

Bezahlte Hausaufgabenbetreuung

Verbindung zw. Kunterbunt und Fluchtpunkt-Hausaufgaben-Hilfe

Konzept zur Bewältigung von ethnischen Spannungen Krisen-Prävention

Hausaufgabenangebote für die 1. Klasse

Entlastung der momentanen Freizeitbetreuer

Vernetzung (Kontaktpflege) & Moderation

Kooperation Jugendhilfe Gemeinde für Kinder mit Flüchtlings-/Migrationshintergrund

Kinderbetreuung in der Lochmühle über Jugendhilfe bezahlt (dauerhaft)

Schulische Unterstützung vs. Soziales Zusammensein

Tandem Erwachsener – Jugendlicher gegen Bezahlung

Konzept für Freizeitbetreuung für Kinder mit Flüchtlings-/Migrationshintergrund

- Fachsprecher der DAZ
- Grundschule /Sek 1
- Schulleitung
- Schulsozialarbeit
- Vereine
- Katrin Hänsch für Konzept
- Kreisbeauftragte
- Integrationsbeauftragte d. Gemeinde

# Umsetzung der Maßnahmen



Ziel:  
Das Angebot von Sprachkursen (auch für Mütter) ist im notwendigen Umfang ausgebaut und erweitert.

Konkrete  
Bedarfsermittlung  
?möglich? (1)

Ausstattung Unterrichtsraum  
(2)

Max. 1 Jahr  
  
Dauerhaft

Lerntempo +  
Sprachlevel individuell  
berücksichtigen /  
differenzieren (3a)

Kinderbetreuung während  
Sprachkurs (4)

Initiierung der  
Bedarfs-  
ermittlung  
Dialog mit der  
VHS und Trägern  
weiterführen  
Raum anbieten  
und ausstatten

- „Deutsch Mobil“ Träger:  
Welcome gGmbH
- Bildungsträger
- Ehrenamtliche Betreuer

Heterogene Gruppe  
mit Binnen-  
differenzierung /  
Offenes Schulungs-  
konzept möglich? (3b)

Bündelung von Lerngruppen  
über-kommunal (5)



# Umsetzung der Maßnahmen

## Ziel:

Das kommunale Sprachcafé ist fertiggestellt und dient als Treffpunkt und Möglichkeit des Spracherwerbs vor, während und nach Sprachkursen.

Hauptverantwortliche und Schlüsselträger (1)

Werbung von (ehrenamtl.) Betreuern der Angebote (2)

Kommunikationsangebot für Migranten und Muttersprachler

Spiel- und Sprachmaterial

Vernetzung/Aktivierung von lokalen Akteuren

Vernetzung mit KITA-Eltern (Panoramastr.)

Feste Öffnungszeiten

Offenes, wechselndes Angebot

Inhaltliche Angebotsgestaltung Themen/Freiraum

Zeitrahmen bis zur Eröffnung nutzen

Anbindung Lochmühle (z.B. Transport durch Bürgerbus)

Werbung von Interessierten Teilnehmern

Anlauf 6 Monate  
Etablierung 1  
weiteres Jahr

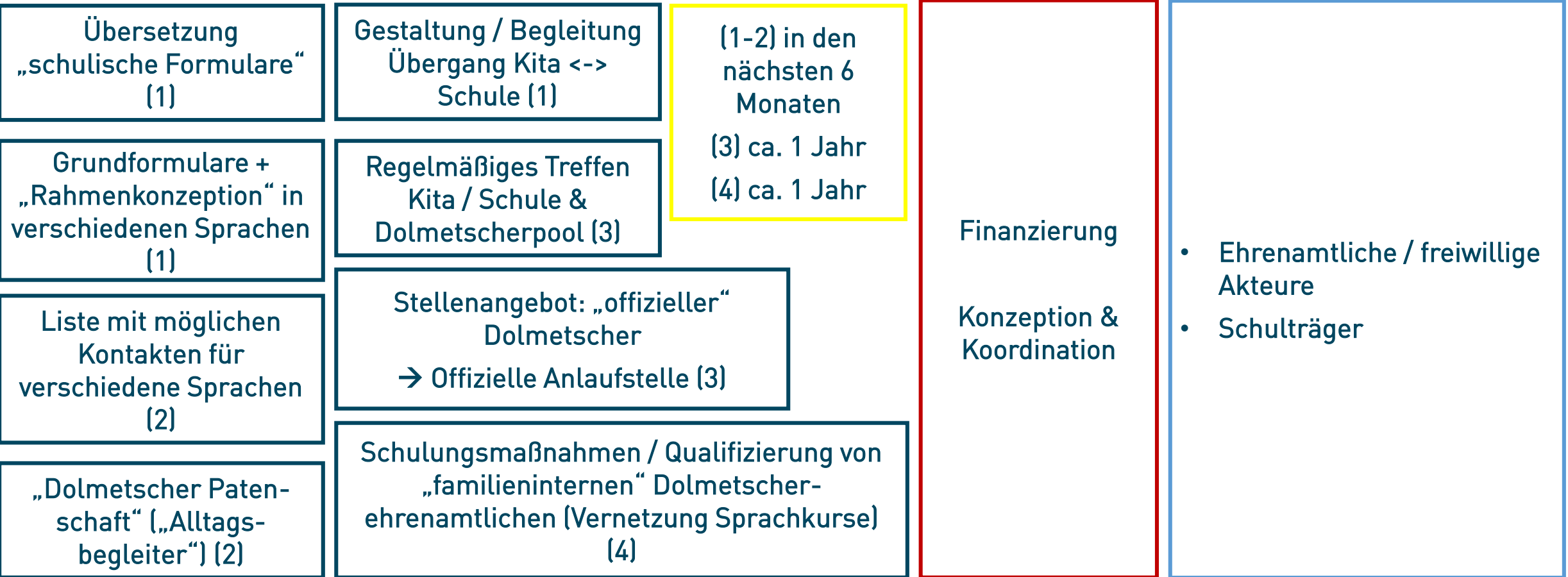
HA Verantwortung

Träger & Betrieb

- Ehrenamtliche
- Vereine etc.
- Teilnehmende

# Umsetzung der Maßnahmen

**Ziel:**  
Ein gut funktionierender Dolmetscherpool für die Kitas und sonstige Angelegenheiten ist eingerichtet.





Vielen Dank für Ihr Interesse,  
Ihr Engagement und  
Ihre Teilnahme an diesem  
Prozess!



# Vielen Dank!



Gemeinde  
Niedernhausen



IMAP GmbH

Gladbacher Straße 6  
40219 Düsseldorf

T +49 (0)211/513 69 73-0  
F +49 (0)211/513 69 73-39

[imap-institut.de](http://imap-institut.de)

[info@imap-institut.de](mailto:info@imap-institut.de)

[facebook.com/imap.institut](https://facebook.com/imap.institut)